

# 平成18年7月15日から19日にかけての 長野県内の大雨に関する気象速報

## 目次

### 1 概要

### 2 気象の状況

- (1)降水量分布図 (2)気象官署及びアメダス観測所の降水量に関する極値更新  
(3)降水量の推移 (4)各観測所の日降水量表

### 3 岡谷市土石流災害現地調査

### 4 天竜川堤防決壊現地調査

### 5 注意報・警報の発表状況

### 6 大雨に関する長野県府県情報の発表状況

### 7 指定河川洪水予報発表状況

### 8 平成18年7月豪雨災害による被害状況

- (1)平成18年7月豪雨災害による被害状況(長野県危機管理局:人的被害・住家等被害)  
(2)「平成18年7月豪雨」による被害状況(長野県危機管理局速報:被害金額)

平成18年 9月 6日

注)この資料は、「平成18年7月15日から19日にかけての長野県内の大雨に関する気象速報(第3報)」  
(平成18年7月25日発行)の、内容の一部を修正及び追加したものです。速報として取り急ぎまとめたもので、  
後日、資料の一部を訂正する事があります。

# 1 概要

## (1) 資料作成の目的

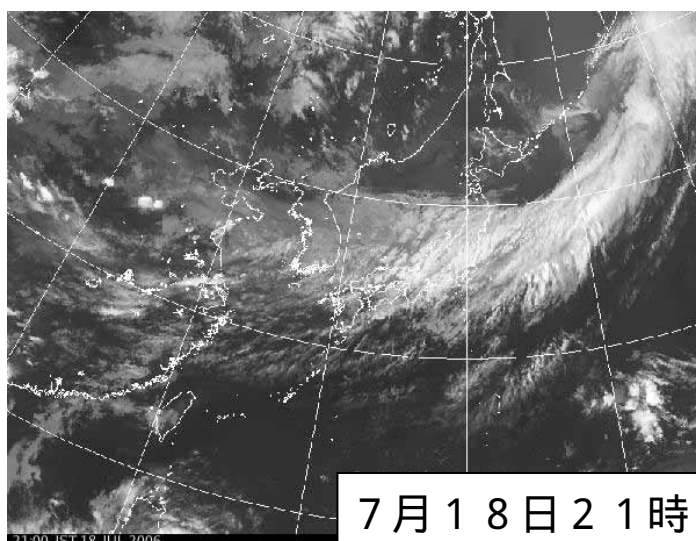
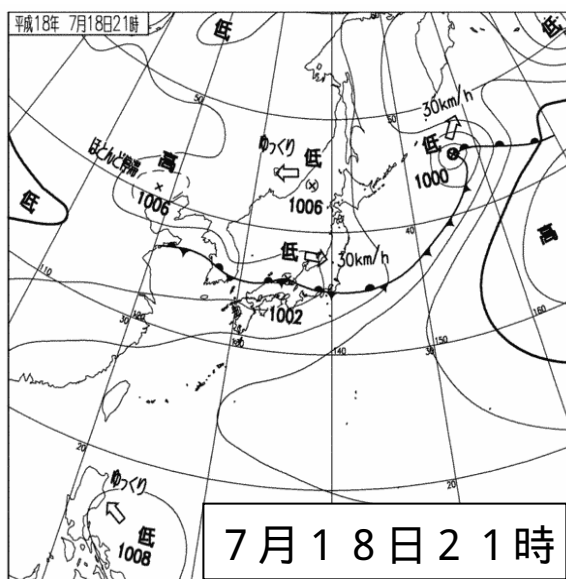
7月中旬後半から下旬にかけて梅雨前線の活動が活発化し、長野県では記録的な大雨となった。この大雨により県内各地で災害が発生し、死者・行方不明者13名、重軽傷者20名を数え、総被害金額は約557億円に達した。本資料は、この期間の気象状況を取りまとめる目的で作成した。

## (2) 気象状況

7月15日以降、梅雨前線は本州付近に停滞し、南から前線に向かって多量の水蒸気が入り込んで前線活動が活発となったため、長野県では19日にかけて強い雨が断続的に降った。とくに18日夜半から19日明け方にかけては、県下全域で大雨となった。この大雨で、19日午前到天竜川が箕輪町で破堤し、岡谷市では数カ所で土石流が発生するなど各地で大きな災害となった。

アメダス観測所16箇所では日降水量が7月として統計開始以来の1位となり、気象官署5箇所すべてで7月の「月最大24時間降水量」が統計開始以来の1位更新となるなど、記録的な大雨となった。また、15日の降り始めから19日までの長野県内の総降水量は、中部、南部の一部で500ミリを超え、この期間だけで7月の月降水量平年値の2倍前後となる地点が多数あった。

なお、気象庁は全国各地で被害をもたらした平成18年7月15日から7月24日までの大雨について、「平成18年7月豪雨」と命名した。



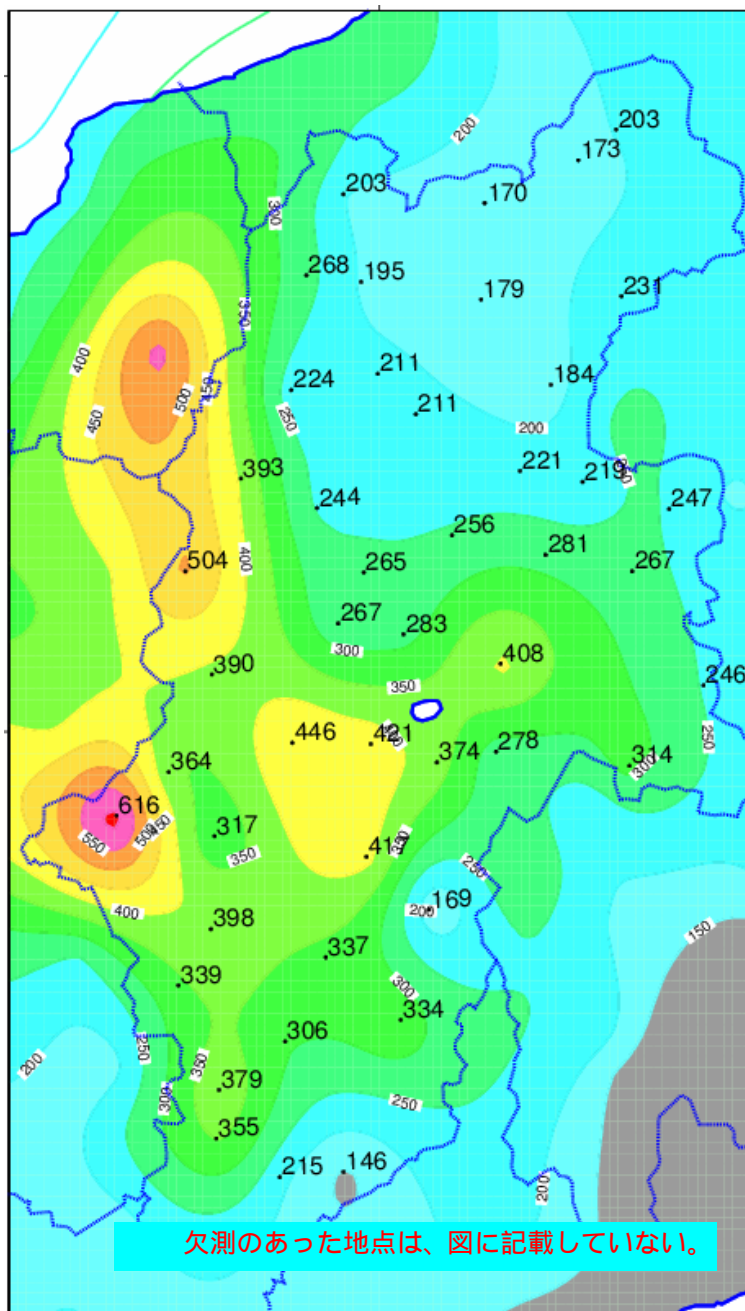
地上天気図および気象衛星「ひまわり6号」赤外画像

平成18年7月18日21時

## 2 気象の状況

### (1) 降水量分布図

平成18年7月15日～7月19日の総降水量【単位(mm)】



各地点における7月の月降水量平年値と平成18年7月15日～7月19日の総降水量比較

地点名	7/15～7/19 総降水量 (mm)	7月の降水量 平年値 (mm)	7月平年値 との比率
野沢温泉	203	181.9	112%
信濃町	170	185.9	91%
飯山	173	158.4	109%
小谷	203	247.4	82%
白馬	268	301.1	89%
鬼無里	195	222.2	88%
長野	179	142.9	125%
笠岳	231	166.7	139%
大町	224	197	114%
信州新町	211	166.8	126%
菅平	184	151.9	121%
聖高原	211	157	134%
上田	221	122.2	181%
燕岳	393	337.5	116%
穂高	244	136.8	178%
東御	219	143.2	153%
軽井沢	247	187.7	132%
上高地	504	419	120%
松本	265	136.1	195%
松本今井	267	//	
鹿教湯	256	164.3	156%
立科	281	142.9	197%
佐久	267	130.3	205%
高ボッチ	283	191.9	147%
白樺湖	408	//	
奈川	390	279	140%
諏訪	391	203.7	192%
北相木	246	//	
開田高原	364	296	123%
木曾平沢	446	273.7	163%
辰野	421	226.9	186%
高遠	374	//	
原村	278	169.5	164%
野辺山	314	198.6	158%
御嶽山	616	624.9	99%
木曾福島	317	272.7	116%
伊那	417	183.6	227%
宮田高原	492	349.6	
杉島	169	189.8	89%
須原	398	366.2	109%
南木曾	339	406.5	83%
飯島	337	264.4	127%
大鹿	334	233.3	143%
飯田	306	214.9	142%
網掛山	379	291.9	130%
浪合	355	340.6	104%
阿南	215	220.3	98%
南信濃	146	231.9	63%

表の//は平年値なし。 ]は資料不足値。

諏訪は欠測期間を除いて算出してあるが、宮田高原は長期の欠測のため空欄としてある。

平成18年7月15日～7月19日の各地点における総降水量と、各地点の7月月間降水量平年値比が右表である。県中央部で7月平年値降水量の200%前後の地点がある。

## 2.(2) 気象官署及びアメダス観測所の降水量に関する極値更新 気象官署の極値更新表(0.5mm単位)

<統計開始以来(1月～12月)の極値更新:順位1位>

地点名	要素名	更新値		従来値		統計開始年月
		降水量(mm)	更新月日	降水量(mm)	従来年月日	
松本	月最大24時間降水量	172.0	2006年7月18日	158.5	1983年9月28日	1971年1月
諏訪	月降水量の多い方から	506.5	2006年7月	491.5	1988年9月	1945年1月

<7月としての極値更新:順位5位以上>

地点名	要素名	順位	値(mm)	起日	統計期間
長野	月降水量の多い方から	2	298.0	2006年7月	1889年7月～2006年7月
長野	月最大24時間降水量	1	103.0	2006年7月18日	1971年7月～2006年7月
松本	日降水量	4	95.0	2006年7月18日	1898年7月～2006年7月
松本	月降水量の多い方から	1	366.5	2006年7月	1898年7月～2006年7月
松本	月最大24時間降水量	1	172.0	2006年7月18日	1971年7月～2006年7月
諏訪	日降水量	1	148.0	2006年7月18日	1945年7月～2006年7月
諏訪	日降水量	2	125.5	2006年7月17日	1945年7月～2006年7月
諏訪	月降水量の多い方から	1	506.5	2006年7月	1945年7月～2006年7月
諏訪	月最大24時間降水量	1	223.0	2006年7月18日	1971年7月～2006年7月
軽井沢	月降水量の多い方から	3	394.5	2006年7月	1925年7月～2006年7月
軽井沢	月最大24時間降水量	1	146.5	2006年7月18日	1971年7月～2006年7月
飯田	日降水量	3	124.5	2006年7月18日	1898年7月～2006年7月
飯田	月降水量の多い方から	3	477.5	2006年7月	1898年7月～2006年7月
飯田	月最大24時間降水量	1	197.5	2006年7月18日	1971年7月～2006年7月

### アメダス観測所の極値更新表(統計期間10年以上の観測所:1mm単位)

<統計開始以来の極値更新:順位1位>

日降水量(統計開始以来:1月～12月)

市町村名	アメダス地点名	更新値		従来値		統計開始年月
		降水量(mm)	更新月日	降水量(mm)	従来年月日	
塩尻市	木曾平沢	175	7/18	172	2004/10/20	1976/03
辰野町	辰野	147	7/18	147	2004/10/20	1978/11
伊那市	伊那	173	7/18	126	2004/10/20	1993/01

月降水量の多い方から(統計開始以来:1月～12月)

市町村名	アメダス地点名	更新値		従来値		統計開始年月
		降水量(mm)	更新月日	降水量(mm)	従来年月日	
安曇野市	穂高	383	2006/07	370	2004/10	1976/03
松本市	上高地	913	2006/07	864	1995/07	1976/06
立科町	立科	374	2006/07	333	2004/10	1978/11
佐久市	佐久	364	2006/07	354	2004/10	1976/04
松本市	奈川	637	2006/07	536	1999/09	1978/11
木曾町	開田高原	610	2006/07	562	1983/07	1978/11
塩尻市	木曾平沢	722	2006/07	485	1985/06	1976/03
辰野町	辰野	631	2006/07	501	1985/06	1978/11
王滝村	御嶽山	1218	2006/07	1171	1978/06	1976/07
伊那市	伊那	598	2006/07	451	1999/06	1993/01
大桑村	須原	720	2006/07	651	1986/07	1976/01
飯島町	飯島	596	2006/07	586	1999/06	1976/03

続き： アメダス観測所の極値更新表(統計期間10年以上の観測所:1mm単位)

<7月としての極値更新:順位1位>

日降水量(7月として)

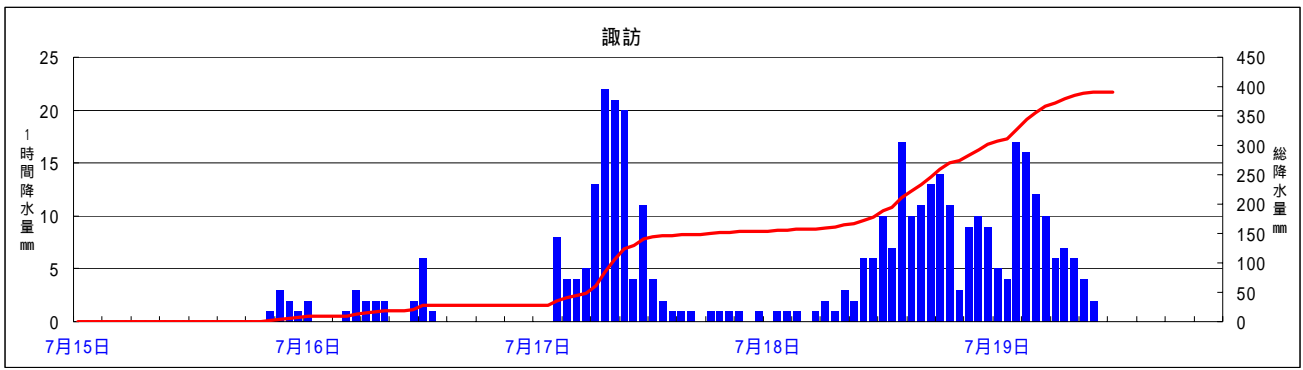
市町村名	アメダス地点名	更新値		従来値		統計開始年月
		降水量(mm)	更新月日	降水量(mm)	従来年月日	
上田市	上田	85	7/18	64	2002/07/10	1976/07
安曇野市	穂高	90	7/18	76	2002/07/10	1976/07
松本市	上高地	147	7/17	138	1984/07/08	1976/07
立科町	立科	92	7/17	88	2006/07/19	1979/07
松本市	奈川	142	7/18	119	2005/07/04	1979/07
木曽町	開田高原	136	7/17	125	1995/07/03	1979/07
塩尻市	木曽平沢	175	7/18	110	1995/07/03	1976/07
辰野町	辰野	147	7/18	115	2006/07/19	1979/07
原村	原村	105	7/18	80	2002/07/10	1976/07
木曽町	木曽福島	128	7/17	125	1989/07/09	1976/07
伊那市	伊那	173	7/18	87	2006/07/19	1993/07
宮田村	宮田高原	198	7/18	179	1989/07/09	1976/07
大桑村	須原	148	7/18	139	1989/07/09	1976/07
飯島町	飯島	136	7/18	96	1985/07/11	1976/07
大鹿村	大鹿	119	7/18	102	2002/07/10	1983/07
阿智村	網掛山	142	7/18	130	2005/07/04	1982/07

月降水量の多い方から(7月として)

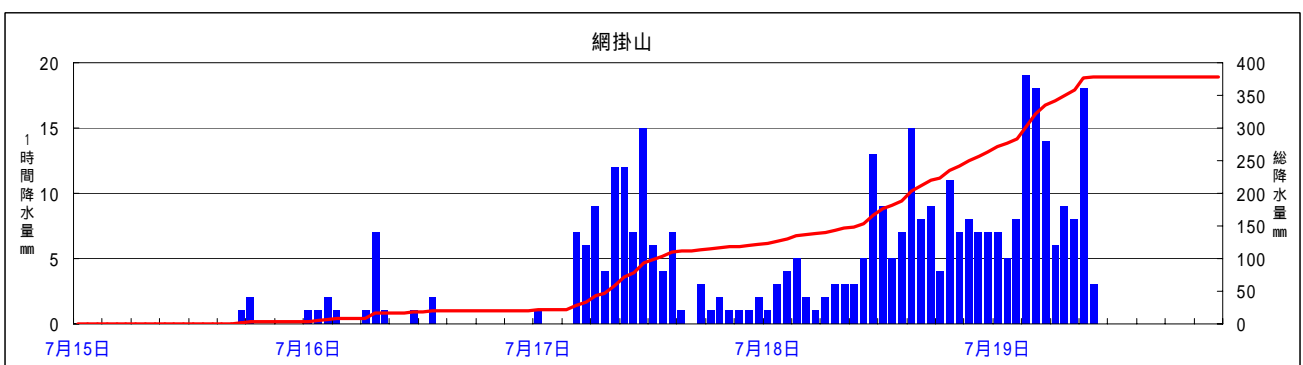
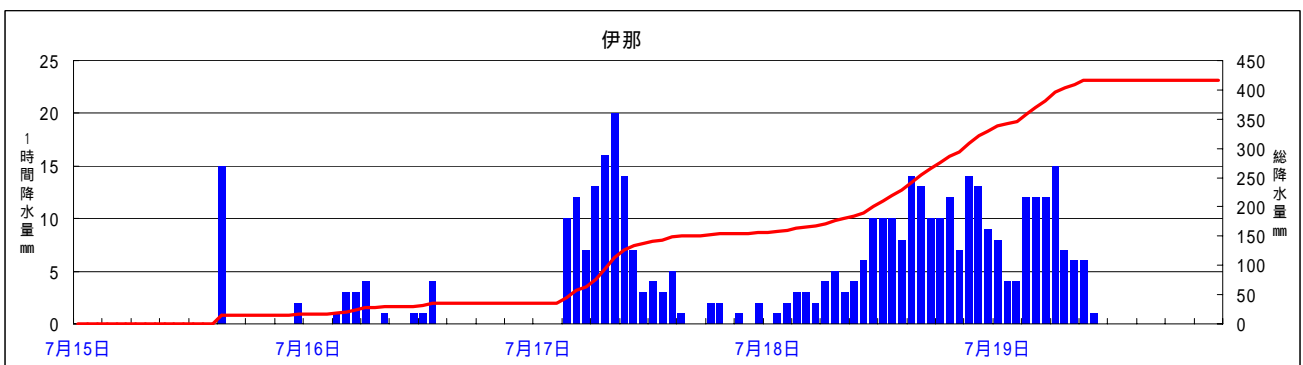
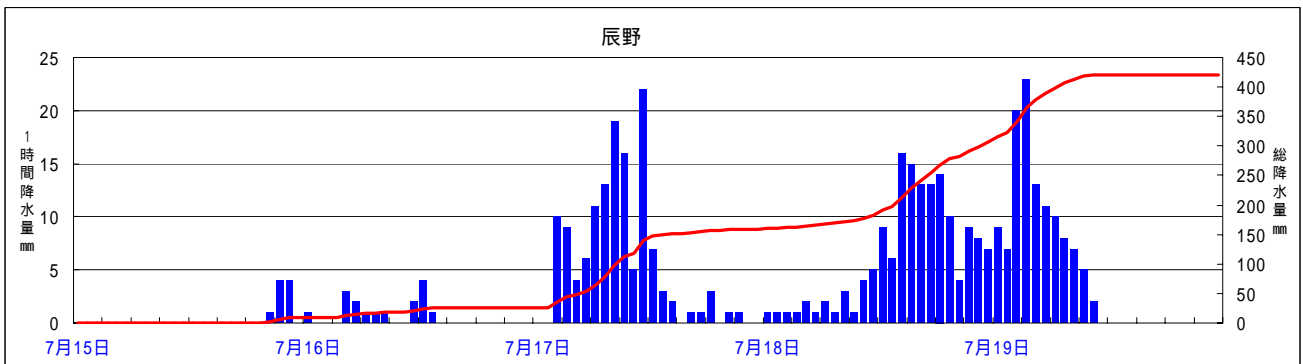
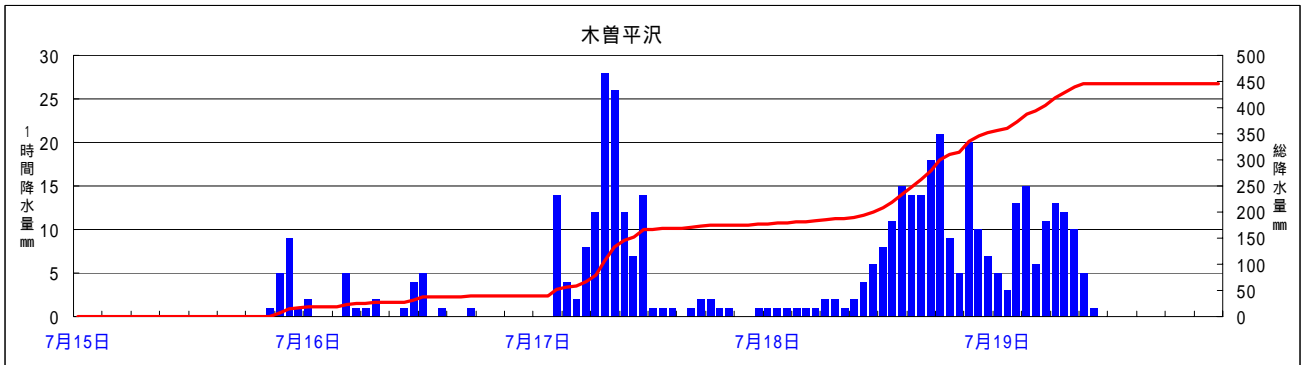
市町村名	アメダス地点名	更新値		従来値		統計開始年月
		降水量(mm)	更新月日	降水量(mm)	従来年月日	
野沢温泉村	野沢温泉	428	2006/07	380	1985/07	1976/07
飯山市	飯山	365	2006/07	348	1995/07	1976/07
高山村	笠岳	370	2006/07	339	1995/07	1979/07
麻績村	聖高原	314	2006/07	272	1995/07	1979/07
上田市	上田	294	2006/07	227	1995/07	1976/07
安曇野市	穂高	383	2006/07	263	1995/07	1976/07
東御市	東御	306	2006/07	256	1995/07	1976/07
松本市	上高地	913	2006/07	864	1995/07	1976/07
上田市	鹿教湯	370	2006/07	302	1984/07	1976/07
立科町	立科	374	2006/07	242	1995/07	1979/07
佐久市	佐久	364	2006/07	214	2002/07	1976/07
岡谷市	高ボッチ	428	2006/07	323	1993/07	1976/07
松本市	奈川	637	2006/07	508	1983/07	1979/07
木曽町	開田高原	610	2006/07	562	1983/07	1979/07
塩尻市	木曽平沢	722	2006/07	484	1983/07	1976/07
辰野町	辰野	631	2006/07	378	1983/07	1979/07
原村	原村	426	2006/07	289	1995/07	1976/07
南牧村	野辺山	448	2006/07	354	2002/07	1976/07
王滝村	御嶽山	1218	2006/07	1164	1983/07	1976/07
伊那市	伊那	598	2006/07	374	1995/07	1993/07
宮田村	宮田高原	670]	2006/07	651	1995/07	1976/07
大桑村	須原	720	2006/07	651	1986/07	1976/07
飯島町	飯島	596	2006/07	521	1983/07	1976/07
大鹿村	大鹿	509	2006/07	417	1985/07	1983/07
阿智村	網掛山	635	2006/07	529	1993/07	1982/07

表中の ]印は資料不足値。





諏訪特別地域気象観測所は浸水による機器障害のため7月19日14時から欠測。



縦軸の降水量目盛りは地点毎に異なる。

## 2.(4) 各観測所の日降水量表(平成18年7月15日～7月19日)

長野県 単位:mm

観測所名 日付	野沢温泉	信濃町	飯山	小谷	白馬	鬼無里	長野	笠岳	大町	信州新町	菅平	聖高原	上田	燕岳	穂高	東御
15	42	22	28	36	52	22	11	11	21	23	16	15	6	41	6	6
16	23	15	14	26	32	15	7	13	16	10	5	6	6	36	10	5
17	48	45	38	51	73	49	49	67	51	46	32	49	52	103	70	52
18	43	49	49	53	69	64	58	70	80	73	65	78	85	126	90	81
19	47	39	44	37	42	45	54	70	56	59	66	63	72	87	68	75
期間降水量 合計	203	170	173	203	268	195	179	231	224	211	184	211	221	393	244	219

観測所名 日付	軽井沢	上高地	松本	松本今井	鹿教湯	立科	佐久	高ボツチ	白樺湖	奈川	諏訪	北相木	開田高原	木曾平沢	辰野	高遠
15	3	66	10	5	6	6	9	11	18	26	7	6	29	16	9	22
16	5	71	13	13	8	6	6	19	18	40	21	3	36	23	16	15
17	77	147	57	55	62	92	85	90	129	104	126	101	136	138	134	123
18	88	135	95	102	90	89	91	94	152	142	148	69	97	175	147	133
19	74	85	90	92	90	88	76	69	91	78	89]	67	66	94	115	81
期間降水量 合計	247	504	265	267	256	281	267	283	408	390	391]	246	364	446	421	374

観測所名 日付	原村	野辺山	御嶽山	木曾福島	伊那	宮田高原	杉島	須原	南木曾	飯島	大鹿	飯田	網掛山	浪合	阿南	南信濃
15	6	2	19	2	17	4	0	0	2	0	1	15	3	0	0	0
16	10	5	55	29	18	45	18	33	35	16	14	18	17	9	2	5
17	91	114	202	128	122	161	26	104	73	57	110	46	102	73	31	23
18	105	108	210	85	173	198	59	148	101	136	119	124	142	157	99	58
19	66	85	130	73	87	84]	66	113	128	128	90	103	115	116	83	60
期間降水量 合計	278	314	616	317	417	492]	169	398	339	337	334	306	379	355	215	146

表中の ]印は資料不足値。



### 3 岡谷市土石流災害現地調査

平成18年7月19日午前5時頃、大雨により岡谷市で土石流が相次いで発生した。7月20日午前中までに、岡谷市が確認した土石流発生箇所は以下の5箇所である。

- ・岡谷市川岸東2丁目橋原志平地区
- ・岡谷市湊3丁目久保寺南
- ・岡谷市川岸東3丁目鮎沢地区の鮎沢本沢川と天竜川合流点付近
- ・岡谷市川岸東4丁目的場川と天竜川合流点付近
- ・岡谷市長地横川地区上の原小学校付近

このうち、川岸東2丁目橋原志平地区と湊3丁目久保寺南の2箇所について、7月20日に長野地方気象台が現地調査を実施した。

(1)川岸東2丁目橋原志平地区の調査には国土交通省他(独立行政法人土木研究所、長野県土木部砂防チーム、長野県諏訪建設事務所)の現地調査に、長野地方気象台3名が同行した。

岡谷市によると当該地区から同市への土石流発生通報は午前4時43分であった。

被災地は天竜川支流の志平川にほぼ沿っている。土石流は橋原志平地区の南東方向にある志平川最上部で発生し、約1.5kmに渡って樹木をなぎ倒し最下部にある集落に流れ込んだ。発生源は志平川最上部稜線から約40m下った地点(携帯型GPS方位計で地点確認)で、土砂流出により扇状に陥没していた。

被害状況(岡谷市役所調べ)

死者：1名 家屋倒壊：4棟 その他一部損傷家屋及び土砂流入家屋が多数あり。

(2)岡谷市湊3丁目久保寺南の調査は長野地方気象台3名のみで被災地域に入った。

岡谷市消防本部によると同地区からの災害発生報は午前4時30分であった。午前4時頃、小規模な土石流が発生し、消防団による避難誘導活動中に大規模な土石流が発生した。被災地は諏訪湖に流入する小田井沢川に沿っている。土石流は小田井沢川河口から上流約1.0kmの地点で発生し、途中の集落を巻き込みながら中央自動車道の橋脚部付近でほぼ2つに分流して最下部の住宅密集地に流れ込んだ。

被害状況(岡谷市役所調べ)

死者：7名 家屋倒壊：多数 その他一部損傷家屋、土砂流入家屋、床下浸水多数。

(3)その他の地域の被害状況(岡谷市役所調べ)

・岡谷市川岸東3丁目鮎沢地区

住宅倒壊あり

・岡谷市川岸東4丁目

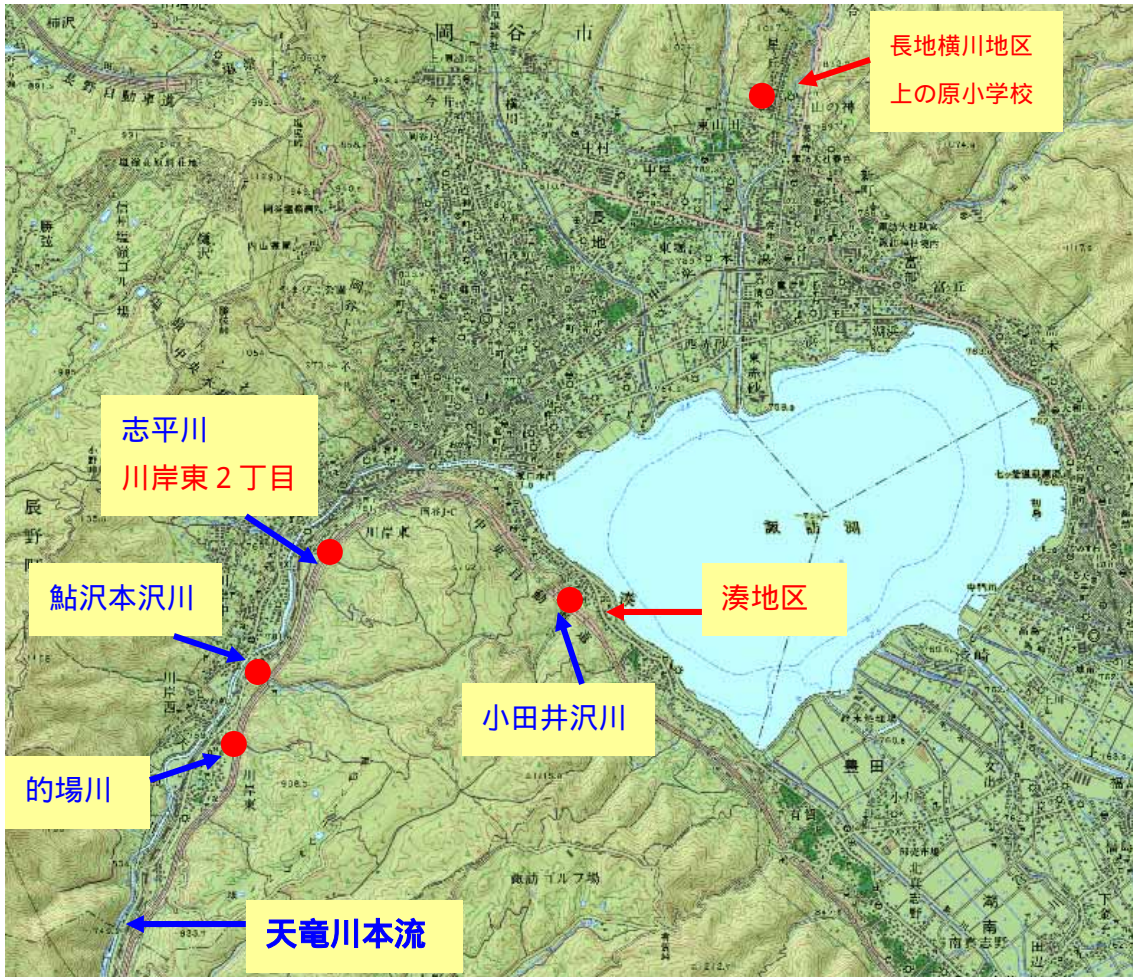
家屋等の被害不明

・岡谷市長地横川地区上の原小学校付近

上の原小学校体育館に土石流流入

(住宅等の被害状況は7月21日現在のもの。岡谷市全体の被害集計は「8(1)平成18年7月豪雨災害による被害状況H18.8.23」(人的被害・住家等被害)にある。)

## 長野県岡谷市土砂災害発生現場見取り図



この地図は、国土地理院長の承認を得て、同院発行の『5万分の1地形図(諏訪)』を複製したものである(承認番号:平17総複、第650号)

被害写真：岡谷市川岸東二丁目付近その1



写真 1

川岸東二丁目の市道の土砂堆積



写真 2

川岸東二丁目の建物被害



写真 3

市道から天竜川方向を望む



写真 4

市道から高速道路方向を望む



写真 5

高速道の橋脚に掛かった自動車、瓦礫、流木



写真 6

志平川の土石流跡

被害写真：岡谷市川岸東二丁目付近その2



写真 7

鋭くえぐられた流路



写真 8

立ち木に残る土石流痕跡



写真 9

土石流跡



写真 10

土石流跡 流木の堆積



写真 11

土石流発生地点直下



写真 12

土石流発生地点

被害写真：岡谷市湊三丁目～二丁目付近その1



写真 1

湊二丁目の湖岸通りの土砂堆積



写真 2

湊二丁目の湖岸通りの土砂堆積



写真 3

市道の土砂堆積 深さ約 50cm



写真 4

市道の土砂堆積



写真 5

市道の土砂堆積



写真 6

一階に大量の土砂が流入した家屋

被害写真：岡谷市湊三丁目～二丁目付近その2



写真7  
行方不明者搜索現場



写真8  
土石流跡



写真9  
土石流跡



写真10  
高速道路橋脚に掛かった瓦礫



写真11  
高速道路山側の土石流跡



写真12  
行方不明者搜索現場

## 4 天竜川堤防決壊現地調査

調査日：平成18年7月20日

飯田測候所



図1 箕輪町付近の天竜川堤防の決壊現場付近



図2 大きく削り取られた堤防



図3 堤防決壊場所の補強工事（鉄塔は幹線用の高圧鉄塔）



図4 決壊した堤防付近にテトラを敷き詰め鉄塔の土台を補強



図5 堤防補強用のテトラを積載しているトラック群

#### 謝辞

7月20日の飯田測候所現地調査については、箕輪町役場から道路案内など多大のご協力を戴きました。ここに謝意を表します。



5 注意報・警報の発表状況 2006年7月15日～7月19日

長野地方気象台

発表時刻	細分区域	標 題	
2006/7/14 21:00	北部	雷注意報	
2006/7/15 0:16	長野地域	濃霧注意報	
2006/7/15 5:17	長野県	解除	
2006/7/15 7:52	長野県	雷注意報	
2006/7/15 8:15	北部	大雨注意報	雷注意報
	中部	雷注意報	
	南部	雷注意報	
2006/7/15 13:03	長野県	雷注意報	
2006/7/15 15:31	北部	雷注意報	
	上田地域	雷注意報	
	佐久地域	雷注意報	
	松本地域	雷注意報	
	乗鞍上高地地域	雷注意報	
	諏訪地域	大雨注意報	雷注意報
	上伊那地域	大雨注意報	雷注意報
	木曾地域	雷注意報	
下伊那地域	雷注意報		
2006/7/15 16:40	長野地域	大雨注意報	雷注意報
	中野飯山地域	大雨注意報	雷注意報
	大北地域	大雨注意報	雷注意報 洪水注意報
	上田地域	雷注意報	
	佐久地域	大雨注意報	雷注意報
	松本地域	雷注意報	
	乗鞍上高地地域	大雨注意報	雷注意報
	諏訪地域	大雨注意報	雷注意報
	上伊那地域	大雨注意報	雷注意報
	木曾地域	雷注意報	
下伊那地域	雷注意報		
2006/7/15 17:05	長野地域	大雨注意報	雷注意報
	中野飯山地域	大雨注意報	雷注意報
	大北地域	大雨注意報	雷注意報 洪水注意報
	中部	大雨注意報	雷注意報
	上伊那地域	大雨注意報	雷注意報
	木曾地域	雷注意報	
	下伊那地域	雷注意報	
2006/7/15 19:00	長野地域	大雨注意報	雷注意報
	中野飯山地域	大雨注意報	雷注意報
	大北地域	大雨注意報	雷注意報 洪水注意報
	中部	大雨注意報	雷注意報
	南部	大雨注意報	雷注意報
2006/7/15 20:42	長野地域	大雨注意報	雷注意報
	中野飯山地域	大雨注意報	雷注意報
	大北地域	大雨注意報	雷注意報 洪水注意報
	中部	大雨注意報	雷注意報
	南部	大雨注意報	雷注意報
2006/7/16 3:26	長野地域	雷注意報	
	中野飯山地域	雷注意報	
	大北地域	大雨注意報	雷注意報 洪水注意報
	上田地域	雷注意報	
	佐久地域	雷注意報	
	松本地域	雷注意報	
	乗鞍上高地地域	大雨注意報	雷注意報
	諏訪地域	雷注意報	
南部	雷注意報		
2006/7/16 5:31	長野地域	雷注意報	
	中野飯山地域	雷注意報	
	大北地域	大雨注意報	雷注意報 洪水注意報
	上田地域	雷注意報	
	佐久地域	雷注意報	
	松本地域	雷注意報	
	乗鞍上高地地域	大雨注意報	雷注意報
	諏訪地域	雷注意報	
上伊那地域	大雨注意報	雷注意報	
木曾地域	大雨注意報	雷注意報	
下伊那地域	雷注意報		
2006/7/16 8:49	長野地域	雷注意報	
	中野飯山地域	雷注意報	
	大北地域	大雨注意報	雷注意報 洪水注意報
	上田地域	雷注意報	
	佐久地域	雷注意報	
	松本地域	雷注意報	
	乗鞍上高地地域	大雨注意報	雷注意報 洪水注意報
	諏訪地域	雷注意報	
南部	大雨注意報	雷注意報	

2006/7/16 11:44	長野地域	雷注意報			
	中野飯山地域	雷注意報			
	大北地域	大雨注意報	雷注意報	洪水注意報	
	上田地域	雷注意報			
	佐久地域	雷注意報			
	松本地域	雷注意報			
	乗鞍上高地地域	大雨注意報	雷注意報	洪水注意報	
	諏訪地域	雷注意報			
2006/7/16 17:21	長野地域	雷注意報	濃霧注意報		
	中野飯山地域	雷注意報	濃霧注意報		
	大北地域	大雨注意報	雷注意報	洪水注意報	濃霧注意報
	上田地域	雷注意報	濃霧注意報		
	佐久地域	雷注意報	濃霧注意報		
	松本地域	雷注意報	濃霧注意報		
	乗鞍上高地地域	大雨注意報	雷注意報	洪水注意報	濃霧注意報
	諏訪地域	雷注意報	濃霧注意報		
2006/7/17 5:10	長野地域	雷注意報	濃霧注意報		
	中野飯山地域	雷注意報	濃霧注意報		
	大北地域	大雨注意報	雷注意報	洪水注意報	濃霧注意報
	上田地域	雷注意報	濃霧注意報		
	佐久地域	雷注意報	濃霧注意報		
	松本地域	大雨注意報	雷注意報	洪水注意報	濃霧注意報
	乗鞍上高地地域	大雨注意報	雷注意報	洪水注意報	濃霧注意報
	諏訪地域	大雨注意報	雷注意報	洪水注意報	濃霧注意報
	上伊那地域	大雨注意報	雷注意報	洪水注意報	
	木曾地域	大雨注意報	雷注意報	洪水注意報	
2006/7/17 6:14	長野地域	雷注意報	濃霧注意報		
	中野飯山地域	雷注意報	濃霧注意報		
	大北地域	大雨注意報	雷注意報	洪水注意報	濃霧注意報
	上田地域	大雨注意報	雷注意報	濃霧注意報	
	佐久地域	大雨注意報	雷注意報	濃霧注意報	
	松本地域	大雨注意報	雷注意報	洪水注意報	濃霧注意報
	乗鞍上高地地域	大雨注意報	雷注意報	洪水注意報	濃霧注意報
	諏訪地域	大雨注意報	雷注意報	洪水注意報	濃霧注意報
	上伊那地域	大雨注意報	雷注意報	洪水注意報	
	下伊那地域	大雨注意報	雷注意報	洪水注意報	
2006/7/17 8:23	長野地域	大雨注意報	雷注意報	洪水注意報	濃霧注意報
	中野飯山地域	大雨注意報	雷注意報	洪水注意報	濃霧注意報
	大北地域	大雨警報	洪水警報	雷注意報	濃霧注意報
	上田地域	大雨注意報	雷注意報	洪水注意報	濃霧注意報
	佐久地域	大雨警報	雷注意報	洪水注意報	濃霧注意報
	松本地域	大雨警報	雷注意報	洪水注意報	濃霧注意報
	乗鞍上高地地域	大雨警報	雷注意報	洪水注意報	濃霧注意報
	諏訪地域	大雨警報	雷注意報	洪水注意報	濃霧注意報
	上伊那地域	大雨警報	雷注意報	洪水注意報	
	下伊那地域	大雨注意報	雷注意報	洪水注意報	
2006/7/17 11:52	長野地域	大雨注意報	雷注意報	洪水注意報	濃霧注意報
	中野飯山地域	大雨注意報	雷注意報	洪水注意報	濃霧注意報
	大北地域	大雨警報	洪水警報	雷注意報	濃霧注意報
	上田地域	大雨注意報	雷注意報	洪水注意報	濃霧注意報
	佐久地域	大雨警報	洪水警報	雷注意報	濃霧注意報
	松本地域	大雨警報	洪水警報	雷注意報	濃霧注意報
	乗鞍上高地地域	大雨警報	洪水警報	雷注意報	濃霧注意報
	諏訪地域	大雨警報	洪水警報	雷注意報	濃霧注意報
	南部	大雨警報	洪水警報	雷注意報	
	2006/7/17 19:09	長野地域	大雨注意報	雷注意報	洪水注意報
中野飯山地域		大雨注意報	雷注意報	洪水注意報	
大北地域		大雨警報	洪水警報	雷注意報	
上田地域		大雨注意報	雷注意報	洪水注意報	
佐久地域		大雨警報	洪水警報	雷注意報	
松本地域		大雨警報	洪水警報	雷注意報	
乗鞍上高地地域		大雨警報	洪水警報	雷注意報	
諏訪地域		大雨警報	洪水警報	雷注意報	
2006/7/18 6:05	長野地域	大雨注意報	洪水注意報		
	中野飯山地域	大雨注意報	洪水注意報		
	大北地域	大雨警報	洪水警報		
	上田地域	大雨注意報	洪水注意報		
	佐久地域	大雨警報	洪水警報		
	松本地域	大雨警報	洪水警報		
	乗鞍上高地地域	大雨警報	洪水警報		
	諏訪地域	大雨警報	洪水警報		
南部	大雨警報	洪水警報	雷注意報		

2006/7/18 11:30	長野地域	大雨注意報	洪水注意報	
	中野飯山地域	大雨注意報	洪水注意報	
	大北地域	大雨警報	洪水警報	
	上田地域	大雨注意報	洪水注意報	
	佐久地域	大雨警報	洪水警報	
	松本地域	大雨警報	洪水警報	
	乗鞍上高地地域	大雨警報	洪水警報	
	諏訪地域	大雨警報	洪水警報	雷注意報
2006/7/18 17:24	長野地域	大雨注意報	洪水注意報	
	中野飯山地域	大雨注意報	洪水注意報	
	大北地域	大雨警報	洪水警報	
	上田地域	大雨注意報	雷注意報	洪水注意報
	佐久地域	大雨警報	洪水警報	雷注意報
	松本地域	大雨警報	洪水警報	雷注意報
	乗鞍上高地地域	大雨警報	洪水警報	雷注意報
	諏訪地域	大雨警報(重要変更)	洪水警報	雷注意報
2006/7/18 20:39	長野地域	洪水警報	大雨注意報	
	中野飯山地域	洪水警報	大雨注意報	
	大北地域	大雨警報	洪水警報	
	中部	大雨警報(松本地域、諏訪地域:重要変更)	洪水警報	雷注意報
	南部	大雨警報(上伊那地域、木曾地域:重要変更)	洪水警報	雷注意報
2006/7/18 21:42	長野地域	洪水警報	大雨注意報	
	中野飯山地域	洪水警報	大雨注意報	
	大北地域	大雨警報	洪水警報	
	中部	大雨警報(全域:重要変更)	洪水警報	雷注意報
	南部	大雨警報(全域:重要変更)	洪水警報	雷注意報
2006/7/19 0:37	北部	大雨警報	洪水警報	
	中部	大雨警報(全域:重要変更)	洪水警報	雷注意報
	南部	大雨警報(全域:重要変更)	洪水警報	雷注意報
2006/7/19 2:50	北部	大雨警報(全域:重要変更)	洪水警報	
	中部	大雨警報(全域:重要変更)	洪水警報	雷注意報
	南部	大雨警報(全域:重要変更)	洪水警報	雷注意報
2006/7/19 9:46	長野県	大雨警報(全域:重要変更)	洪水警報	
2006/7/19 16:12	長野県	大雨警報(中部全域と南部全域:重要変更)	洪水警報	
2006/7/19 23:04	長野県	大雨警報	洪水警報	
2006/7/20 5:17	長野地域	洪水警報	大雨注意報	
	中野飯山地域	洪水警報	大雨注意報	
	大北地域	大雨注意報	洪水注意報	
	上田地域	洪水警報	大雨注意報	
	佐久地域	大雨注意報	洪水注意報	
	松本地域	洪水警報	大雨注意報	
	乗鞍上高地地域	大雨注意報	洪水注意報	
	諏訪地域	大雨警報	洪水警報	
	上伊那地域	大雨警報	洪水警報	
	木曾地域	大雨注意報	洪水注意報	
	下伊那地域	洪水警報	大雨注意報	

大雨警報の「重要変更」とは、発表中の大雨警報を切り替えることで、土砂災害に対して一層の警戒を呼びかけるものです。

長野県内の警報・注意報の発表区域は以下の表のとおりです。

名称	一次細分 区域名	二次細分 区域名	区 域
長野県	北部	中野飯山地域	飯山市、中野市、下高井郡及び下水内郡
		長野地域	長野市、須坂市、千曲市、埴科郡、上高井郡及び上水内郡
		大北地域	大町市及び北安曇郡
	中部	上田地域	上田市、東御市、小県郡
		佐久地域	小諸市、佐久市、南佐久郡及び北佐久郡
		松本地域	松本市(乗鞍上高地地域の区域を除く。)、塩尻市(木曾地域の区域を除く。)、安曇野市及び東筑摩郡
		乗鞍上高地地域	松本市(安曇及び奈川に限る。)
	諏訪地域	岡谷市、諏訪市、茅野市及び諏訪郡	
	南部	上伊那地域	伊那市、駒ヶ根市及び上伊那郡
		木曾地域	塩尻市(奈良井、木曾平沢および贅川に限る。 )及び木曾郡
		下伊那地域	飯田市及び下伊那郡

## 6 大雨に関する長野県気象情報の発表状況

長野地方気象台

発表の年月日時分	気象情報の概要	情報番号
平成18年7月16日 10時22分	(文章情報) 17日をピークに18日にかけて、広範囲で大雨。	第1号
平成18年7月16日 16時50分	(文章情報) 県の西側の地域を中心に、18日にかけて大雨。	第2号
平成18年7月17日 05時50分	(文章情報) 今年の梅雨期間では一番の大雨。所により平年の7月月間雨量に相当する雨量となる。	第3号
平成18年7月17日 08時43分	(図情報) 18日には更に雨が強まる。	第4号
平成18年7月17日 10時45分	(文章情報) 平成16年台風第23号以来の大雨。平年の7月月間雨量に相当する記録的な大雨。厳重に警戒。	第5号
平成18年7月17日 15時45分	(文章情報) 19日にかけての総雨量は平年の7月月間雨量に相当する記録的な大雨。厳重に警戒。	第6号
平成18年7月17日 19時38分	(文章情報) 所により17日の日降水量は、アメダス観測開始以来7月として最大を記録している。厳重に警戒。	第7号
平成18年7月17日 22時03分	(文章情報) 雨は18日昼前から広い範囲で激しい雨の恐れ、大雨警報の地域が広がる可能性あり。厳重に警戒。	第8号
平成18年7月18日 06時09分	(文章情報) 降り始めからの量が280ミリに達している所があり。19日までの総雨量が500ミリに達する所も。	第9号
平成18年7月18日 11時05分	(文章情報) 18日昼過ぎから19日明け方まで激しい雨。降り始めから19日までの総雨量は、平年の7月月間雨量に達する。	第10号
平成18年7月18日 16時47分	(文章情報) 諏訪地域と上伊那地域を中心に地盤が緩んでいる。平成16年台風第23号の雨量を上回っている。	第11号
平成18年7月18日 18時12分	(図情報) 茅野市付近伊那市付近とその周辺では過去数年間で最も土砂災害の危険性が高まっている。	第12号
平成18年7月18日 18時45分	(文章情報) 諏訪地域と上伊那地域では過去数年間で最も土砂災害の危険性が高まっている。洪水の危険性も高まる。	第13号
平成18年7月18日 20時42分	(文章情報) 平年の7月月間雨量を上回り重大な災害発生の恐れ。松本地域、木曾地域でも土砂災害の危険性高まる。	第14号
平成18年7月18日 21時42分	(文章情報) 平成11年の梅雨前線大雨に匹敵する大雨。中南部5市5町2村(市町村名記述)では、過去数年間で最も土砂災害の危険性高まる。	第15号
平成18年7月18日 22時48分	(図情報) 中南部の9市6町3村(市町村名記述)では、過去数年間で最も土砂災害の危険性高まる。土砂災害に厳重に警戒。	第16号
平成18年7月18日 23時32分	(文章情報) 中部と南部の所々で平年の7月月間雨量を上回り、重大な災害発生の恐れ。一層厳重な警戒を。	第17号
平成18年7月19日 01時05分	(図情報) 19日明け方まで発達した雨雲が次々に入り、強い雨が降り続くため厳重に警戒。	第18号
平成18年7月19日 03時35分	(文章情報) 県内の広い範囲で土砂災害の危険性高まる。16日から降り始めた雨は記録的な雨量となる。	第19号
平成18年7月19日 05時40分	(文章情報) 強い雨は朝の内に収まるが、これまでの記録的な大雨により、県内の広い範囲で土砂災害の危険性高まっている。	第20号
平成18年7月19日 06時10分	(図情報) 平成16年台風第23号の雨量を大幅に上回り、平年の7月月間雨量の記録を更新した所や2倍の記録的な雨量となった所もある。	第21号
平成18年7月19日 07時00分	(図情報) 大雨のピークはあと1時間から2時間。これまでの記録的な大雨により地盤が緩み危険な状態。	第22号
平成18年7月19日 07時37分	(文章情報) 大雨のピークは過ぎたが、15日の降り始め総雨量が400ミリを超え記録的な雨量の所もある。	第23号
平成18年7月19日 09時50分	(文章情報) 観測開始以来、平年の年間降水量の約3割となる雨量の所もある。引き続き土砂災害などに厳重に警戒。	第24号
平成18年7月19日 10時50分	(文章情報) 記録的な大雨により河川の決壊した所もある、20日の昼前後から再び大雨の恐れ	第25号
平成18年7月19日 12時50分	(文章情報) 少なくともここ20年県内には無い記録的な大雨となる。平年の7月月間雨量の2倍の所もある。	第26号
平成18年7月19日 16時30分	(文章情報) 少なくともここ20年間には無い記録的な雨量。20日昼過ぎから再び大雨の恐れ。	第27号
平成18年7月19日 19時58分	(文章情報) 県内の雨は止んだが引き続き土砂災害の危険性が高くなっている。引続き厳重に警戒。	第28号
平成18年7月19日 23時05分	(文章情報) 今後少しの雨でも災害の広がる恐れがある、20日昼過ぎから予想される大雨に警戒。	第29号

上記の内容は実際の気象情報とは異なる文体となっています。

## 7 指定河川洪水予報発表状況

洪水予報区域名	番号	洪水予報	発表日時	発表
犀川	第1号	洪水注意報発表	平成18年7月19日 2時10分	千曲川河川事務所・長野地方気象台
	第2号	洪水情報発表	平成18年7月19日 6時50分	
	第3号	洪水警報発表(切替え)	平成18年7月19日 8時10分	
	第4号	洪水情報発表	平成18年7月19日 10時55分	
	第5号	洪水注意報発表(切替え)	平成18年7月19日 16時50分	
	第6号	洪水情報発表	平成18年7月19日 20時50分	
	第7号	洪水注意報解除	平成18年7月20日 1時05分	
千曲川	第1号	洪水注意報発表	平成18年7月18日 18時50分	千曲川河川事務所・長野地方気象台
	第2号	洪水注意報発表	平成18年7月18日 22時05分	
	第3号	洪水情報発表	平成18年7月19日 1時00分	
	第4号	洪水情報発表	平成18年7月19日 4時50分	
	第5号	洪水警報発表(切替え)	平成18年7月19日 7時20分	
	第6号	洪水情報発表	平成18年7月19日 10時05分	
	第7号	洪水情報発表	平成18年7月19日 13時25分	
	第8号	洪水情報発表	平成18年7月19日 18時50分	
	第9号	洪水情報発表	平成18年7月19日 23時50分	
	第10号	洪水注意報発表(切替え)	平成18年7月20日 6時10分	
	第11号	洪水注意報解除	平成18年7月20日 12時10分	
天竜川上流	第1号	洪水注意報発表	平成18年7月18日 17時50分	天竜川上流河川事務所・長野地方気象台
	第2号	洪水情報発表	平成18年7月18日 21時30分	
	第3号	洪水警報発表(切替え)	平成18年7月18日 23時05分	
	第4号	洪水情報発表	平成18年7月19日 2時15分	
	第5号	洪水情報発表	平成18年7月19日 5時10分	
	第6号	洪水情報発表	平成18年7月19日 7時15分	
	第7号	洪水情報発表	平成18年7月19日 10時45分	
	第8号	洪水情報発表	平成18年7月19日 14時20分	
	第9号	洪水注意報発表(切替え)	平成18年7月19日 16時35分	
	第10号	洪水情報発表	平成18年7月19日 20時00分	
	第11号	洪水情報発表	平成18年7月20日 9時40分	
	第12号	洪水注意報解除	平成18年7月20日 19時30分	

## 8.(1)平成18年7月豪雨災害による被害状況(人的被害・住家等被害)

長野県危機管理局

H18/8/23 9:00現在

### 人的被害状況

(単位:人)

市町村名	死者	行方不明	負傷者	
			重傷	軽傷
岡谷市	8		3	11
辰野町	4		1	2
箕輪町				3
上田市		1		
合計	12	1	4	16

### 住家等の被害状況

(単位:棟)

市町村名	全壊		半壊		一部破損		床上浸水		床下浸水	
	住家	非住家	住家	非住家	住家	非住家	住家	非住家	住家	非住家
岡谷市	10	5	14	1	24		29		182	
諏訪市							548	20	1,461	41
茅野市	1						9		6	
下諏訪町			1		3	1	185		192	
原村									2	1
伊那市					1		2		52	16
辰野町	5	4	3		6		10	1	196	1
箕輪町		1			7		4		38	
飯島町									2	
南箕輪村									3	
中川村									3	
飯田市									3	
木曾町							1	2	8	2
木祖村									4	2
大桑村									1	
松本市	1						1	1	18	2
塩尻市	5	1		1			4	1	92	12
安曇野市									2	
波田町									26	17
生坂村										2
山形村										3
朝日村									1	1
筑北村									1	
長野市								1	11	
須坂市									4	6
千曲市									15	
信州新町									1	6
中野市							1		22	39
飯山市							3		10	14
佐久市							1		24	
小諸市									5	1
立科町									2	2
上田市					1				9	
青木村								1		
長和町							1		20	
合計	22	11	18	2	42	1	799	27	2,416	168

本表は調査中のものであり、今後変更されることがあります。

## 8.(2)「平成18年7月豪雨」による被害状況(速報:被害金額)

長野県危機管理局

(2006.8.18現在)

部局名	被害内容			
	種別	箇所数等	被害額	備考
土木部	道路・橋梁被害	743 箇所	約109億円	約312億円 ( 県 149箇所 49億円 市町村 594箇所 60億円 ( 県 733箇所 177億円 市町村 145箇所 17億円 ( 県 44箇所 8億円 ( 県 1箇所 0.12億円 市町村 9箇所 1.3億円
	河川被害	878 箇所	約194億円	
	砂防設備・急傾斜地被害	44 箇所	約8億円	
	下水道・公園被害	10 箇所	約1.4億円	
	災害関連緊急 (砂防・地すべり・急傾斜)	35 箇所	約73億円	
生活環境部	水道施設被害	8市町村 11 箇所	約1.3億円	約126億円 市町村 11施設 1.3億円 市町村 17箇所 0.4億円 ( 県 1箇所 0.01億円 市町村 9箇所 県 323箇所 77億円 市町村等 1,813箇所 47億円 市町村等 5箇所 0.1億円
	下水道施設被害	4市 17 箇所	約0.4億円	
	自然公園等被害	9市町村 10 箇所	約0.01億円 (1箇所分)	
	山地被害 (林地荒廃・施設被害)	54市町村 323 箇所	約77億円	
	農地・農業用施設被害 (農地法面崩壊・農道崩壊・水路決壊等)	71市町村 1,813 箇所	47億円	
	廃棄物処理施設被害	4市町村 5 箇所	約0.1億円	
農政部	農作物等被害	31市町村	約16億円	
林務部	林道被害	64市町村 467 路線	約28億円	
教育委員会	学校施設被害	11 箇所	約2億円	( 県立 4箇所 0.16億円 市町村立 7箇所 1.8億円
<b>被害額計</b>			<b>約557億円</b>	

問い合わせ先

長野地方気象台 防災業務課

電話 026-232-3773